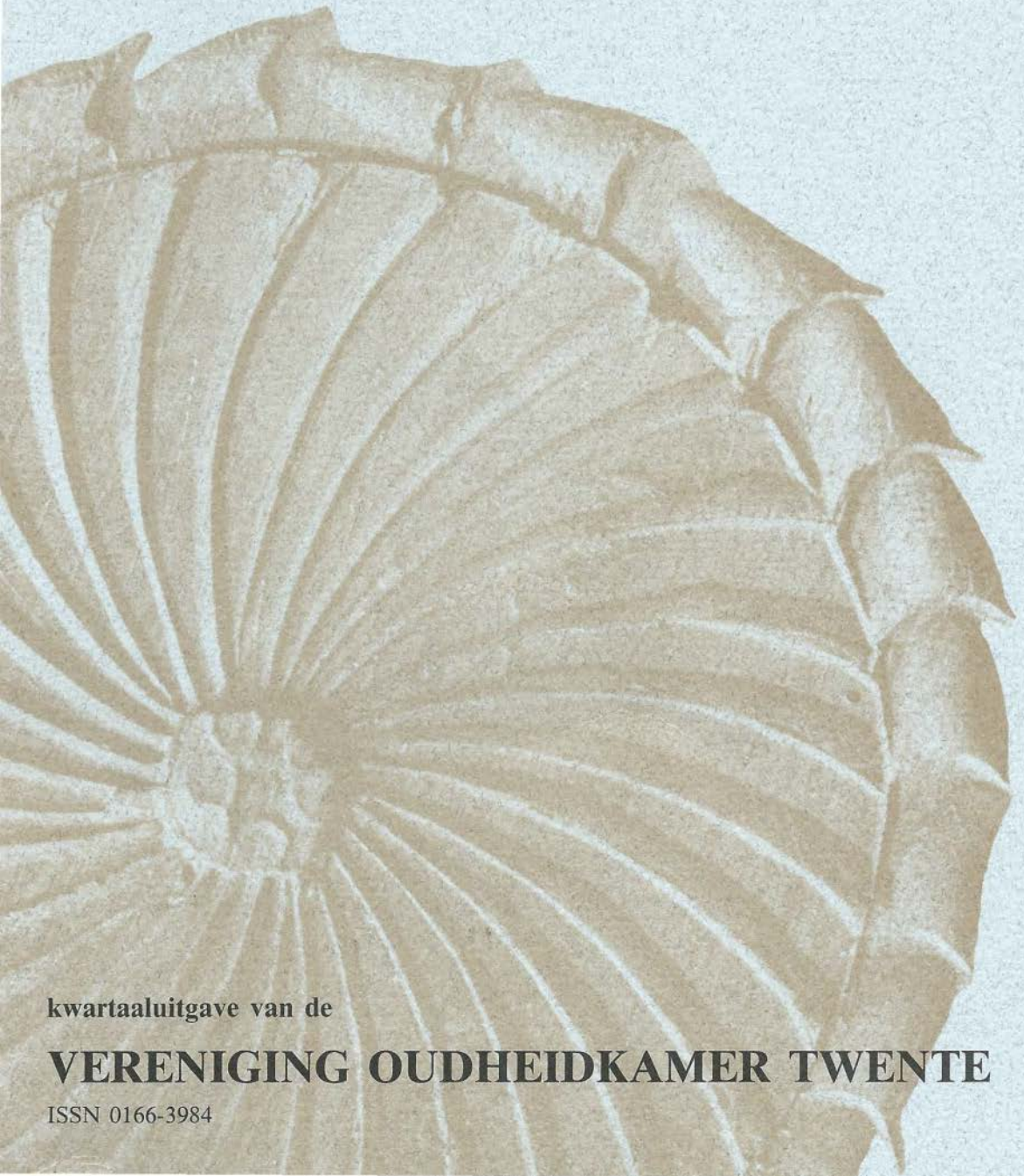


't inschrien

drieëntwintigste jaargang nr. 1, januari 1991



kwartaaluitgave van de

VERENIGING OUDHEIDKAMER TWENTE

ISSN 0166-3984

't inschrien

Een Inschrien is een vakje in de tuugkist waarin waardevolle zaken werden bewaard.

Copij zenden aan

M. Paskamp-van Santen, Vleerhoeksweg 13, 7663 TK Mander. Tel. 05418-470

Redactie: A.J. Brunt, Delden

A. Buter, Neede

H.H. Hagens, Almelo

H.A. Kleerebezem, Borne

J.J.H. Meijer, Hengelo

A.L.A. Wevers, Enschede

M. Paskamp-van Santen, Mander, eindredacteur

Administratie:

't Inschrien, p/a Rijksmuseum Twenthe

Lasondersingel 129, 7514 BP Enschede

Postrekening nr. 832196 t.n.v. de penningmeester v.d. Oudheidkamer 'Twente'

Bank: Algemene Bank Nederland N.V., Enschede rek. nr. 59.27.45.651

Abonnementsprijs *f* 15, – per jaar

Losse nummers *f* 5, – (exclusief portokosten).

Uitgave van de Vereniging Oudheidkamer 'Twente'

Overname van de inhoud, in welke vorm dan ook, is niet toegestaan zonder schriftelijke toestemming van de redactie.

Thema 1991

Van 13 oktober tot 12 november 1990 was in het Rijksmuseum Twenthe de tentoonstelling 'De verandering van stad en land, bouwen in Twente in het industriële tijdperk' te zien. De organisator van de tentoonstelling, J.W. van Beusekom, heeft zich de afgelopen drie jaren beziggehouden met de inventarisatie van de zogenaamde jongere bouwkunst uit de periode 1850 - 1940 in de provincie Overijssel, een project dat in het hele land wordt uitgevoerd onder auspiciën van de Rijksdienst voor de Monumentenzorg te Zeist. De redactie zag in het onderwerp van de tentoonstelling een thema voor een serie artikelen in 't Inschrien 1991. Zij vond Jan Willem van Beusekom bereid deze artikelen te schrijven en toe te spitsen op Twente.

Het eerste artikel, dat u in dit Inschrien aantreft, heeft als inleiding een voornamelijk theoretisch en historisch karakter. Het wordt gevolgd door een uitgebreide beschouwing van de verschillende gebouwtypen en bouwstijlen, die tijdens het onderzoek werden aangetroffen. In de laatste bijdrage zal het werk van een aantal architecten besproken worden, die hun sporen in Twente in deze periode hebben verdiend. Aan de hand van de theorie in het eerste artikel zullen in de volgende zoveel mogelijk nog bestaande voorbeelden van gebouwen in Twente genoemd worden. Van een aantal plaatsen zijn deze gebouwen door de heer van Beusekom beschreven en op een kaartje aangegeven; deze beschrijvingen zijn samengevoegd in een mapje, dat verkrijgbaar was tijdens de tentoonstelling. Belangstellenden kunnen dit mapje alsnog aanschaffen in het Rijksmuseum Twenthe.

'Goud' voor oud-redacteur J. Overbeeke

J. Overbeeke te Haaksbergen, die per 1 januari 1990 terugtrad als redacteur van 't Inschrien, is op zijn zeventigste verjaardag op 28 juli 1990 onderscheiden met de ere-medaille in goud, verbonden aan de Orde van Oranje Nassau. De heer Overbeeke ontving deze koninklijke onderscheiding vanwege zijn vele verdiensten en activiteiten voor de streekcultuur, waaronder het redacteurschap van ons blad. We willen Jan Overbeeke ook vanuit de redactie van 't Inschrien van harte gelukwensen met deze welverdiende onderscheiding.

Mededeling van de penningmeester

In de algemene ledenvergadering van 24 april 1990 is besloten de contributie voor het lidmaatschap van de Vereniging Oudheidkamer 'Twente' enigszins te verhogen.

Vanaf 1 januari 1991 is de **minimale** contributie per jaar voor een

individueel lid	f 25,-
echtpaar	f 40,-
jeugd lid	f 20,-
donateur	f 70,-

Ik verzoek U daar rekening mee te houden als ik U binnenkort de acceptgiro voor de contributie over 1991 stuur.

L.Verbeek

Bouwen in Twente in het industriële tijdperk (1850 - 1940)

Inleiding

De huidige lijst van Rijksmonumenten bevat ongeveer 43.000 objecten die merendeels van vóór 1850 dateren. De grootste aantallen vinden we in de steden van het westen des lands. Amsterdam alleen al heeft bijna 7000 monumenten. In Overijssel tellen Deventer (489), Kampen (487) en Zwolle (379) nog een beetje mee; de Twentse steden komen amper aan bod. In 1987 werd in Overijssel begonnen met de uitvoering van het Monumenten Inventarisatie Project. Het project heeft tot doel interessante bouwkundige en stedenbouwkundige objecten uit de periode 1850 - 1940 te inventariseren, te beschrijven en mogelijk voor te dragen voor plaatsing op de Rijksmonumentenlijst. In heel Overijssel zijn bijna 12.000 objecten in kaart gebracht. Slechts een klein gedeelte hiervan zal uiteindelijk op de Rijkslijst terecht komen. Door de decentralisatie van de Monumentenzorg hebben de gemeenten zelf ook de mogelijkheid gekregen om een eigen monumentenlijst op te stellen. De enorme ontwikkeling die ons gewest heeft doorgemaakt, juist in de periode van 1850 tot 1940, heeft geleid tot een grote bouwactiviteit. De belangrijkste impuls kwam natuurlijk van de textielindustrie die in deze periode tot grote bloei kwam. Dit leidde tot tal van nieuwe, en nieuwsoortige gebouwen.

Het bouwen concentreerde zich voornamelijk in de steden.

In Enschede is de groei en bloei van de textielindustrie het grootst geweest en heeft derhalve ook het meeste invloed gehad op het aanzien van deze plaats. Almelo en Hengelo waren daarna de belangrijkste industrie centra, met in Hengelo vooral de metaalnijverheid. Oldenzaal kende een aantal grote fabriekscomplexen.

De kleinere textielcentra met vaak één groot bedrijf waren Borne, Delden, Goor, Haaksbergen, Rijssen en Vriezenveen. Op het platteland werd het bouwen vooral geïnitieerd door het grootgrondbezit, rond Almelo, Delden en Diepenheim.

De fabrikantenbuitenplaatsen werden vooral gesticht rond Enschede en ten oosten van Oldenzaal rond de Lutte.

Om een goed beeld te kunnen krijgen van de ontwikkelingen in Twente tussen 1850 en 1940 is het noodzakelijk eerst kennis te nemen van de voorgeschiedenis waarin reeds de elementen aanwezig zijn die leiden tot de bloei van het gewest. Daarom volgt nu een summier overzicht van de periode tot 1850.

Topografie:

Twente vormde als drostambt een van de drie kwartieren waaruit Overijssel bestond. Cultuurhistorisch echter onderscheidt het zich duidelijk van de andere kwartieren, Salland en het land van Vollenhove (c.q. de Noordwesthoek of Kop van Overijssel). Grote veengebieden vormden de grens met Salland waardoor verbindingen met het westen moeilijk waren. Tot de Franse Tijd, rond het begin van de vorige eeuw, is Twente een afgelegen en afgesloten gebied dat meer contact had met de ten oosten gelegen Duitse gebieden dan met de rest van ons land.

Bestuurlijk was Twente ingedeeld in acht stadsgerichten: Almelo, Delden, Diepenheim, Enschede, Goor, Oldenzaal, Ootmarsum en Rijssen en negen richterammbten: Ambt Almelo, Borne, Delden, Diepenheim, Enschede, Haaksbergen, Kedingen, Ootmarsum en Oldenzaal. De meeste steden lagen dus temidden van hun richterambt. Goor en Rijssen deelden samen Kedingen, Borne en Haaksbergen waren weliswaar geen steden maar had-

den toch een eigen richterambt. De richterambten waren weer onderverdeeld in Marken.

In de Franse Tijd werden bestuurlijke hervormingen doorgevoerd naar Frans model. De gemeentelijke indeling volgde aanvankelijk de oude grenzen; steden werden met hun richterambt samengevoegd, grote richterambten werden gesplitst. Direct na de Franse Tijd werden de steden weer losgemaakt uit hun richterambt en ontstonden de kleine gemeenten, waarvan nu nog steeds bestaan Stad Delden, Goor, Oldenzaal, Ootmarsum en Rijssen. Van het richterambt Ambt-Almelo werd Vriezenveen afgescheiden, Uit het richterambt Delden ontstonden de gemeenten Ambt Delden en Hengelo. Het richterambt Enschede werd gesplitst in de gemeenten Enschede en Lonneker. Het richterambt Kedingen werd gevierendeeld: behalve de stadsgemeenten Goor en Rijssen ontstonden de gemeenten Markelo en Wierden. De richterambten Ootmarsum en Oldenzaal werden beiden in drieën gedeeld, respectievelijk in de gemeenten Denekamp, Tubbergen, Ootmarsum en in de gemeenten Losser, Weerselo en Oldenzaal. Door samenvoegingen van Stad en Ambt Almelo in 1914 en het opgaan van Lonneker in Enschede in 1934 ontstonden de huidige negentien Twentse gemeenten.

Behalve de acht steden telde Twente tal van kleine nederzettingen, merendeels in de vorm van esdorpen. Het enig afwijkende voorbeeld is het streekdorp Vriezenveen. De meeste steden zijn ontstaan bij burchten, waarvan Almelo nog steeds een gaaf voorbeeld vormt. De enige stad van enige omvang was reeds in 1850 Enschede met bijna 12.000 inwoners. Almelo telde bijna 7.000 bewoners, Rijssen en Oldenzaal elk ongeveer 3.000. De andere vier steden waren niet meer dan plattelandsnederzettingen met ongeveer 1.500 inwoners. (ter vergelijking: heel Twente telde in 1850 nog geen 80.000 inwoners. In 1940 was dit aantal al gegroeid tot 300.000 en is thans meer dan een half miljoen.)

De rechterlijke indeling werd eveneens naar Frans model gevormd. In Almelo werd een arrondissementsrechtbank gesticht met daaronder ressorterend Kanton-gerechten in Almelo, Delden, Enschede, Goor, Oldenzaal en Ootmarsum.

In de Franse Tijd werd de vrijheid van geloof ingesteld wat tot gevolg had dat de katholieken weer openlijk hun geloof konden belijden. Daar waar zij in de meerderheid waren kregen zij ook weer de beschikking over de kerken, die zij ten tijde van de Reformatie waren kwijtgeraakt. Dat gold vooral voor het noordoosten van Twente.

Het begraven in en om de kerk was voor plaatsen met meer dan duizend inwoners vanaf 1829 verboden. Sinds die tijd zien we nieuwe begraafplaatsen buiten de bebouwde kom ontstaan.

Opvallende kerken zijn de onder staats-toezicht gebouwde 'Waterstaatskerken' uit de eerste helft van de negentiende eeuw. Voorbeelden hiervan staan in Hengelo en Markelo. In dezelfde periode werd in vrijwel elke plaats een synagoge gebouwd, waarvan de meeste inmiddels niet meer bestaan. Vrijwel altijd is nog wel het kerkhof aanwezig, dat oorspronkelijk ver buiten de plaats lag.

In de grotere steden ontstonden tegelijkertijd ook de zgn. doopsgezinde 'Vermaningen'.

Aanvankelijk werd het onderwijs groten-deels bepaald door de kerk. In elke stad was wel een Franse of Latijnsche school. De eerste schoolwet dateert uit het begin van de negentiende eeuw; rond 1850 had elke plaats wel een lagere school en waren over het platteland vele markeschooltjes verspreid. In 1833 werden in Enschede en Goor de eerste weefscholen gesticht en snel daarna in vele andere plaatsen.

Het landschap van Twente wordt bepaald door twee stuwwallen uit de IJstijd: in het westen de Sallandse heuvelrug en in het oosten de Twentse heuvelrug. Het hoogste punt is de Tankenberg bij Oldenzaal die 85 meter hoog is. Evenwijdig aan deze heuvelruggen lopen de riviertjes

Kaart 1

STADGERICHTEN, RICHTERAMBTEN EN MARKEN



- Grenzen richterampten
 ● Stadgericht
 ———— Grenzen van de marken
DELLEN Naam richterampt
Delden Naam stadgericht
 Delden Naam marke
 - - - - - Voormalige greas Salland-Twente

Bron: B.H. Slicher van Bath, 1957, p. 19.

Regge en Dinkel, beide naar het noorden. Langs de zuidgrens loopt de deels gegraven Schipbeek. Het midden van Twente vormt als het ware een lager liggend bekken, waarin de grote steden liggen.

Twee elementen zijn van invloed geweest op de vorming van het landschap: de markeorganisatie die het beheer had over de gemeenschappelijke gronden en het grootgrondbezit dat een groot deel van Twente in particulier bezit had. Beide hadden een conserverende invloed op het landschap. In het midden van de vorige eeuw was een groot deel van het gebied nog niet ontgonnen.

Van de ongeveer 50 adellijke huizen zijn er thans nog 15 aanwezig. De helft hiervan wordt nog steeds particulier bewoond. Met name de landgoederen behorend bij de huizen Almelo, Twickel en Weldam zijn door hun grote omvang en aantal boerderijen en andere gebouwen cultuurhistorisch zeer beeldbepalend voor het landschap. Rond Diepenheim valt de concentratie van maar liefst zes kastelen op.

Middelen van bestaan

Landbouw was vanouds het enige middel van bestaan. De boerenbedrijven lagen dicht bij het land. Veel woeste grond was noodzakelijk voor voldoende bemesting van de veelal arme zandgrond. De bedrijfjes waren relatief klein en voornamelijk gericht op zelfvoorziening. Het erfrecht hield het bedrijf in stand en behoedde het voor opsplitsing. Op de hoge en droge delen waren het meest gemengde bedrijven, met akkerbouw en veeteelt; de lagere en drassiger delen waren alleen geschikt voor veeteelt.

Aanvankelijk had men voor eigen gebruik in de meeste boerderijen de beschikking over een weefgetouw. Een deel van de vervaardigde stoffen werd opgekocht door kooplieden, ook wel fabriqueurs genoemd, veelal afkomstig uit Westfalen. De handel in textiel was het begin van de industrie die voor de ontwikkeling van Twente zo uitermate belangrijk zou worden.

Een aantal factoren is hierbij van belang geweest. Er was reeds een zekere deskundigheid onder de agrarische bevolking, waarvan bovendien door het erfrecht elke generatie een teveel aan beroepsbevolking leverde.

De fabriqueurs bezaten een gezonde handelsgeest en er ontstond een grote vraag naar katoen. De katoenproductie was geconcentreerd in de Zuidelijke Nederlanden. Na de afsplitsing van België in 1831 zocht de Nederlandse Handel Maatschappij naarstig naar nieuwe productiemogelijkheden voor katoen, dat nodig was als betaalmiddel in de handel met Nederlands-Indië. Door de lage lonen in het oosten des lands lag de keuze van Twente voor de hand. Al deze factoren samen gaven een krachtige stoot aan deze prille tak van industriële nijverheid.

De in België aanwezige technische kennis werd meegenomen door Jhr. Charles de Maere die zich, snel na de Belgische opstand, eerst in Hengelo en later in Enschede vestigde waar hij in 1833 een weefschool begon.

Ook in Engeland had de textielindustrie zich al veel verder ontwikkeld. Eveneens in 1833 stichtte de Nederlandse Handel Maatschappij in Goor een weefschool waar Thomas Ainsworth de modernste technieken overbracht.

De eerste stoommachine werd in 1830 in Almelo in gebruik genomen, in 1835 gevolgd door 'de Grooten Stoom' te Lonnerker.

Reeds in het begin van de grote bloeiperiode van de Twentse textielindustrie komen we de namen tegen van de nu nog bekende fabrikantenfamilies Blijdenstein, van Heek, Ledeboer en Stroink. De oudste bedrijfjes zijn in feite de steenbakkerijen die vooral gevestigd waren in de buurt van de grondstof klei. Die werd gevonden in de stuwwallen bij Rijssen en Markelo en in de buurt van Losser. Op beide stuwwallen bevindt zich nog steeds een steenbakkerij waarvan die bij Losser nog op traditionele wijze stenen produceert. Naast de handel in textiel verdienen ook andere activiteiten van de Vriezenve-

ners in Rusland de aandacht. De sporen hiervan zijn in het dorp nog duidelijk aanwezig. Na de revolutie van 1917 kwam aan deze handel een eind.

Interessant zijn de specifieke middelen van bestaan in het dorp Enter. Door de ligging aan de Regge, daar waar zowel de Almelse Aa als de Twickelervaart erin uitkomen, was het een belangrijk verscheppingspunt. In het dorp woonden veel schippers en er waren enkele scheepswerven gevestigd. Daarnaast werden er klompen gemaakt en bloeide rond het midden van de vorige eeuw de ganzenhandel op Engeland.

In Delden was de veehandel van belang; vooral de paardenmarkt was tot over de landsgrenzen bekend.

Infrastructuur

Lange tijd was Twente vanuit het westen des lands zeer slecht bereikbaar. Vervoer over water maakte gebruik van de Regge om zo via de Vecht en het Zwarte Water op de Zuiderzee te komen. Haaksbergen en Diepenheim konden profiteren van de Schipbeek als verbinding met Deventer. Een van de eerste voorbeelden van particulier initiatief om verbetering in deze situatie te brengen, was het graven van de Twickelervaart in opdracht van Carel George Graaf van Wassenaer Obdam, Heer van Twickel. Hij liet in 1772 op eigen kosten en zoveel mogelijk over eigen grond deze vaart aanleggen als verbinding tussen Delden en de Regge. Tot 1873 is van deze waterweg gebruik gemaakt.

Vlak voor het midden van de vorige eeuw kwam het eerste deel van het Overijsselse Kanalenplan tussen Zwolle en Almelo gereed. Van de plannen om dit kanaal door te trekken naar de andere Twentse industrieplaatsen is het niet meer gekomen.

In 1827 kwam de eerste verharde weg in Twente gereed van Deventer naar Hengelo, gevolgd door de verbinding van Zwolle over Almelo en Hengelo naar Enschede. De meeste andere wegen waren niet

meer dan karresporen die een groot deel van het jaar onbruikbaar waren.

Van voor het midden van de vorige eeuw dateren slechts plannen om een spoorlijn aan te leggen van Arnhem over Almelo en Ootmarsum naar Duitsland. De eerste spoorlijn werd pas in 1865 geopend door de particuliere Spoorwegmaatschappij Almelo - Hengelo - Oldenzaal - Salzbergen, voornamelijk ten behoeve van kolenvervoer. Een jaar later werd door de Staatsspoorlijn Zutphen - Hengelo de verbinding met Arnhem mogelijk gemaakt.

De eerste voortekenen van het ontluikende industriegebied waren dus in 1850 reeds aanwezig. In het aanzicht van de steden was dat nog nauwelijks te onderkennen. Vooral in de tweede helft van de negentiende eeuw zien we een aantal plaatsen uitgroeien tot industriecentra; met name de concentratie van fabrieken in Enschede, Almelo en Hengelo is daarbij opvallend. Daarnaast echter verschijnen in de meeste kleinere stadjes en dorpen eveneens één of meer fabrieken.

Er is in Twente dan ook duidelijk sprake van een regionale industriële ontwikkeling, wat leidde tot een in ons land vrij uitzonderlijk industriegebied. Hierbij zij aangevend dat het industriegebied zich ook buiten ons gewest voortzette. In het aangrenzende Salland en de Gelderse Achterhoek vond - in mindere mate - een soortgelijke ontwikkeling plaats. Daarnaast is in het Duitse grensgebied, vooral in Westfalen, eveneens een groot industriegebied ontstaan met als grootste centrum Bocholt. In het Duits-Twentse grensgebied komen veel identieke namen voor van industriëlen, wat wijst op een intensief grensoverschrijdend contact.

J.W. van Beusekom

Goor en Delden, van buurtschap tot stad

In de afgelopen jaren zijn er dank zij enig stadskernonderzoek in Goor en Delden interessante nieuwe archeologische gegevens over deze beide plaatsen bekend geworden. Wanneer de archeologische gegevens in combinatie worden gebracht met enkele historische en kerkbouwhistorische feiten, kan het beeld over de beginfase van Goor en Delden duidelijk worden verhelderd.

Goor

In 1983 deed de Rijksdienst voor het Oudheidkundig Bodemonderzoek opgravingen op het Schild. Dit oudste stadsdeel was tot die tijd veelal beschouwd als de voorburcht van de Borg Goor. Het archeologisch onderzoek maakte echter duidelijk, dat die theorie onjuist moest zijn, terwijl tevens een andere visie werd onderbouwd, nl. dat het Schild het oudste stadsdeel vormde: het oudste stadsdeel, maar zonder een nog oudere bestemming als voorburcht.

De concrete archeologische resultaten van het onderzoek laten zich als volgt resumeren¹). Het Schild is een heuvel van 160 m. doorsnede met een hoogte van 2 tot 2,5 m. Deze heuvel is omstreeks 1275 grotendeels door mensenhand opgeworpen met de grond, die vrij kwam door het graven van een gracht rondom het Schild. Die gracht werd gegraven rondom een natuurlijk duin, en wel een hoefijzervormig zogeheten paraboolduin. De duinarm onder de huidige Achterstraat was hoog, de arm direct naast de Voorstraat was lager. Tussen deze duinarmen in lag een zompige depressie. Met de grond uit de gracht werd de depressie gedempt en werden deze en de lage duinarm opgehoogd tot de kamhoogte van het duin onder de Achterstraat, dat is tot 14 m. N.A.P. Zo ontstond een voor Twente unieke 'terp'heu-

vel, die was gesitueerd direct naast en ten zuidwesten van de reeds sedert de 11de of 12de eeuw bestaande Borg Goor.

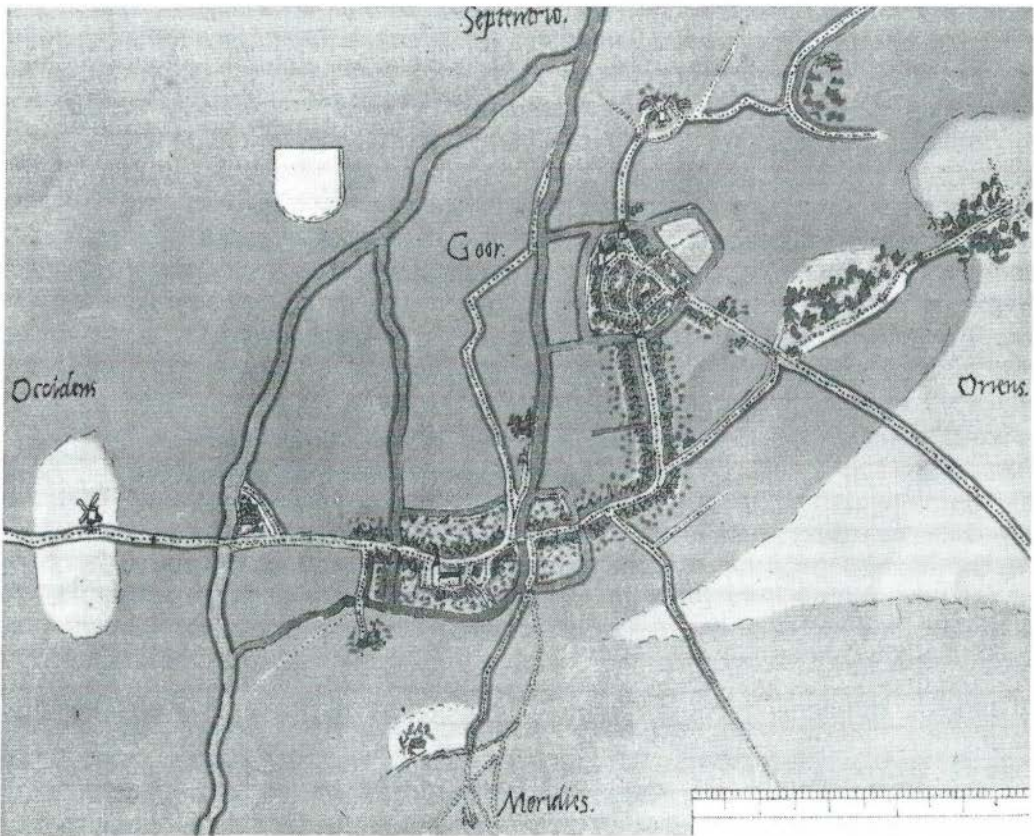
Niet onbelangrijk bleek achteraf de constatering bij de opgraving, dat het terrein van het latere Schild geen spoor van een oudere bewoning opleverde, noch door grondsporen, noch door vondsten. Het Schild was duidelijk niet ontwikkeld op een reeds bewoond areaal, laat staan uit een buurtschap. Alle gegevens wijzen op de nogal plotselinge vestiging van een nieuwe stedelijke kern op een bijkans maagdelijk terrein. Dat terrein, in casu het paraboolduin, werd in weinige jaren omgracht, opgehoogd en bebouwd²).

De datering van de genoemde werkzaamheden berust vooral op de datering van scherven, die in de onderste ophogingslagen zijn gevonden. Die archeologische datering is tweede helft 13de eeuw, vrijwel zeker het laatste kwart van die eeuw. Laatstgenoemde specificatie is vooral interessant in verband met de verlening van stadsrecht aan Goor in 1263 door de landsheer, de bisschop van Utrecht. Het stadsrecht werd gewoonlijk pas verleend aan plaatsen, die reeds een zekere militaire (en economische) opbouw hadden bereikt. Soms echter ontving een plaats het stadsrecht reeds vóór de ontwikkeling van stedelijke activiteiten. Wellicht hoopte de landsheer daarmee een in zijn ogen gewenste ontwikkeling te stimuleren. Een aardig voorbeeld van zo'n situatie is Grafhorst bij IJsselmuiden, een dorp dat in 1333 stadsrechten kreeg, maar dat desondanks in uiterlijk en activiteiten een dorp is gebleven. Gezien de archeologische datering voor de transformaties op het Schild te Goor lijkt het waarschijnlijk, dat Goor één der weinige plaatsen is, waar de stadsrechtverlening (korte tijd) vooraf ging aan de ruimtelijke uitvoering van het be-

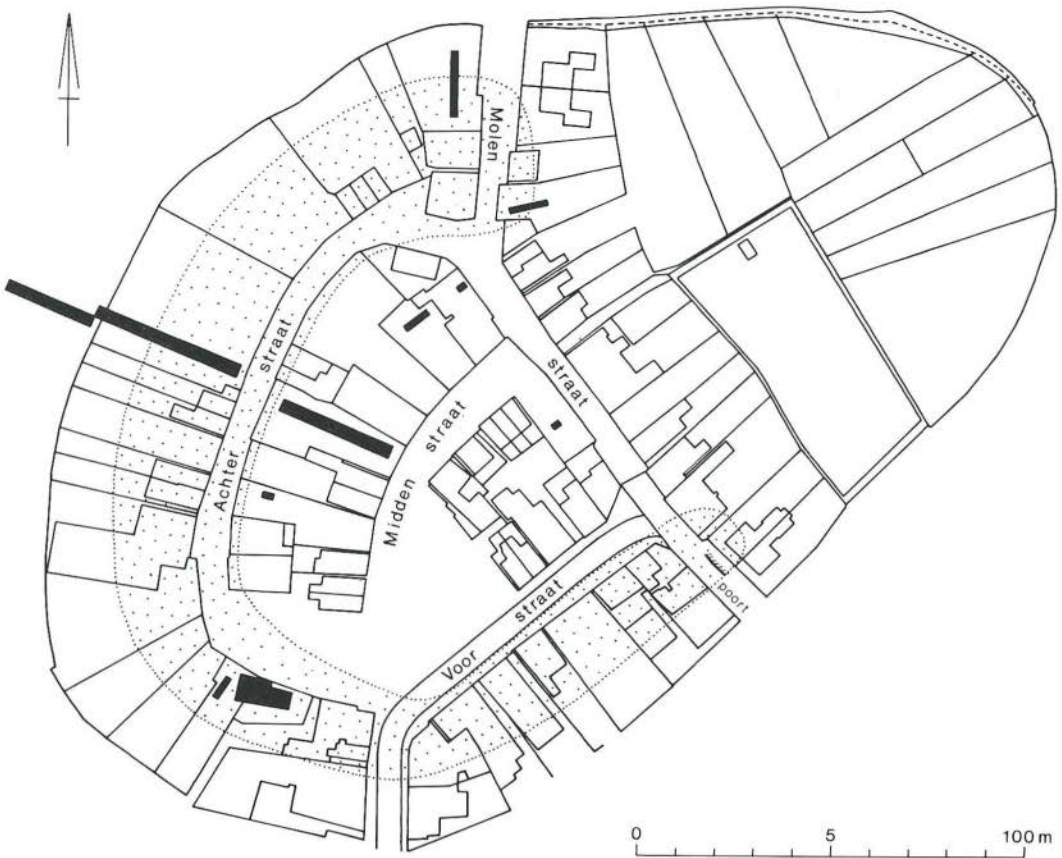
grip. Hoe het ook zij, Goor werd als stad 'plotseling' omstreeks 1263 opgebouwd op 'braak' terrein. Goor is daarom te beschouwen als een gestichte stad, de plaats is niet te zien als een geleidelijke of abrupte ontwikkeling uit een ter plekke reeds bestaande buurtschap. Was er dan geen buurtschap Goor vóór 1263? Jawel (de naam komt voor het eerst al voor tussen 1027 en 1054), maar deze was elders gelegen, en wel 600 m. ten zuidwesten van het Schild, rondom de kerk aan de kruising Diepenheimseweg/Kerkstraat. Deze conclusie danken wij mede aan een discussie met G. J. Geerts uit Goor. De genoemde kerk, althans een voorganger ervan, moet de kerk van de

buurtschap Goor zijn geweest. Voor deze bewering zijn de navolgende argumenten aan te voeren:

1. Op de kaart van Jacob van Deventer uit omstreeks 1560 staan slechts twee 'kerken' in Goor aangegeven, namelijk voor-noemde kerk (of een voorganger ervan) aan de Diepenheimseweg en een 'templu' (= templum, heiligdom) op het Schild. De 'templum' op het Schild kan echter geen kerk zijn geweest, maar moet een kapel voorstellen. In 1984³) is namelijk een rijtje huizen op deze plek afgebroken. Bij de afbraak en de daarop volgende egalisatie van het terrein zijn toen door de tweede auteur geen resten van beenderen aangetroffen: dat wijst op het ontbre-



Afb. 1. De oudste kartografische weergave van Goor naar Jacob van Deventer, ca. 1560.



Afb. 2. Goor. Recente kadasterkaart van het Schild, schaal 1:2000. Het paraboolduin langs Achterstraat en Voorstraat is gepointilleerd, de opgravings sleuven zijn zwart aangegeven.

ken van begravingen ter plaatse, dus op een kapel. Als de 'templum' op het Schild een kerk was geweest, zouden er zeker begravingen in en/of rondom de kerk hebben plaatsgevonden, die tijdens genoemde afbraak in 1984 niet onopgemerkt hadden kunnen blijven. Bij de afbraak zijn ook al geen resten van kloostermoppen, dakleien of andere (oude) bouwmaterialen gevonden, zodat zelfs aangenomen moet worden, dat de 'templum' van hout of in vakwerk was opgebouwd.

De kapel op het Schild heeft er waarschijnlijk gestaan van ca. 1280 tot 1647. Zij zal namelijk naar verwachting tegelijkertijd met de vroegste fase van de stad

Goor omstreeks 1280 zijn gebouwd en is waarschijnlijk bij de stadsbrand van 1647 verloren gegaan.⁴⁾

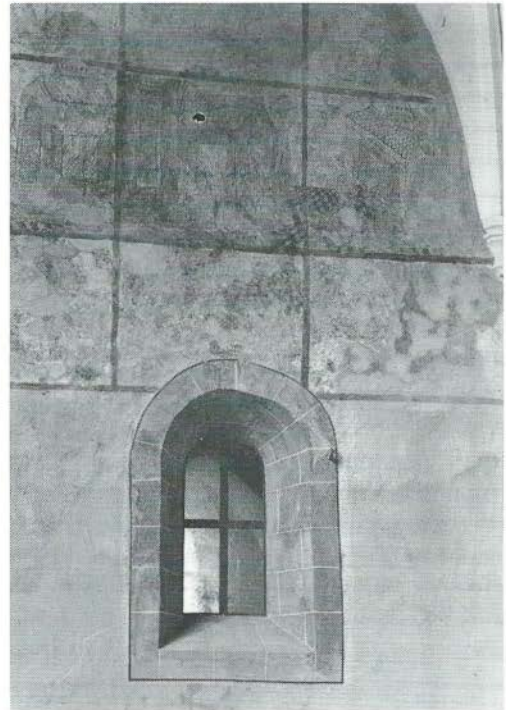
2. Er blijft in Goor vóór 1560 dus slechts één kerk over. Het huidige gebouw, dat in 1581 bij een aanval door de Staatse overste IJselsteyn op de stad in brand is geschoten, dateert gedeeltelijk wellicht nog van omstreeks 1500⁵⁾. Haar voorganger moet zoals te doen gebruikelijk op dezelfde plaats en temidden van de behuizingen van de buurtschap hebben gestaan. Dat buurtschap en kerk vóór ca. 1280 bestonden, wordt enerzijds duidelijk uit de historische vermeldingen van Goor sedert ca. 1027, en anderzijds uit oude bouw-

resten in het huidige kerkgebouw, die van een oudere kerk afkomstig moeten zijn. Archeologisch onderzoek heeft in het onderhavige deel van Goor nooit plaats gehad; bij zo'n onderzoek had eventuele bewoning van vóór ca. 1280 misschien aangetoond kunnen worden. De zojuist genoemde oude bouwresten worden gevormd door blokken tufsteen in de zuidmuur van de westtravee van het schip, die thans door bepleistering aan het oog zijn onttrokken. Tufsteen is ontstaan uit puin van magma en andere gesteenten, dat bij vulkanische uitbarstingen in de lucht werd geslingerd. Na terugval op aarde verhardde het onder inwerking van water. Tufsteen komt in de meeste vulkanische gebieden voor, maar het grootste gedeelte van het in ons land toegepaste materiaal is afkomstig uit het Eifelgebied, waar tot ongeveer 10.000 jaar geleden vulkanen actief waren. Het vervoer van de steen naar ons land geschiedde op vlotachtige, uit balken en planken samengestelde schepen over de Rijn en de IJssel naar stapelplaatsen als Utrecht en Deventer. Het is zeer wel denkbaar dat de in Goor gebruikte tufsteen via Deventer is aangevoerd en vandaar waarschijnlijk over land verder is getransporteerd.

Bedoelde steensoort was het gebruikelijke bouw materiaal van de Romaanse kerken in ons land (11de/12de eeuw); in de Achterhoek zijn niet minder dan negen tufstenen dorpstorens uit deze periode bewaard gebleven⁶). De nadien toegepaste tufsteen is gewoonlijk afbraakmateriaal (zoals in Goor), dat gebruikt is als buitenbekleding van een bakstenen binnenmuur.

Tufsteen komt in Twente, behalve aan de kerk van Goor, verder alleen nog voor aan de Schildkerk te Rijssen en de Oude Blasius te Delden. Als oorspronkelijk bouw materiaal is het te vinden aan de noordmuur van het schip van de Schildkerk en aan de oostmuur van het noorderzijkap (oorspronkelijk van het noordtransept) van de Oude Blasius; beide delen worden gedateerd in de 12de eeuw. Voorbeelden van secundair verwerkte tufsteen bieden

de hoofdkoren van beide kerken (in Delden mogelijk uit de tweede helft van de 14de, in Rijssen vermoedelijk uit de tweede helft van de 15de eeuw). Bij de Schildkerk is ook in de muren van het oude zijkoor (thans middenkoor) tufsteen toegepast; vóór de uitbreiding van de kerk in de jaren 1924-1925 was dit eveneens het geval in de muren van het oude zijschip (thans middenschip). Slinger, Janse en Berends menen de aanwezigheid van tufsteen te mogen gebruiken om de datering van een kerkgebouw vast te stellen: "Als men de steen zo aan een gotische kerk aantreft, kan men met vrij grote zekerheid zeggen, dat deze een romaanse tufstenen voorganger heeft gehad."⁷) Voor Goor zou dit betekenen, dat er al in de 12de eeuw (ongeveer) ter plaatse van de huidige Herv. kerk een ouder gebouw heeft gestaan, dat (ten dele ?) van tufsteen was opgetrokken.



Afb. 3. Restant van de oostelijke muur van het noorderdwarsschip van de voormalige kerk van Delden met gereconstrueerd Romaans venster.

Delden

De oudheidkundige waarnemingen in 1988 in een rioolsleuf door de Langestraat, welke waarnemingen dank zij een goede samenwerking met D. Lohuis konden worden gedaan, brachten twee interessante gegevens over het centrum aan het licht: a) een middeleeuwse ophoging van het stadscentrum en b) de aanwezigheid van een knuppelweg⁸). De waarnemingen zijn vooral nabij de kruising Langestraat/Kerkstraat gedaan, maar over vele tientallen meters in de Langestraat gaf het profiel hetzelfde beeld. Op 1 m. diepte in de rioolsleuf lag de vaste zandbodem met de onderste rest van een oerlaag, behorend tot een voormalige podsolbodem. Het pré-stedelijke loopvlak lag dus ca. 25 cm. hoger, dat is op 75 cm. diepte. De oorspronkelijke bodem was geheel verploegd of anderszins omgewoeld vóór de ophoging ter plaatse. Op de genoemde oerlaag lag een 0,5 m. dikke zwarte humeuze laag, binnen welke laag het oorspronkelijke loopvlak niet te onderscheiden was, maar dat ongeveer halverwege de humeuze laag moet liggen. De oudtijds omgewoelde bodem was evenmin te onderscheiden van de bovenste helft van genoemde humeuze laag, die door mensenhand opgebracht was. Bovenin deze laag lag de knuppelweg, waarover hierna meer. Op de humeuze laag (en dus ook op de knuppelweg) lag met een scherpe afscheiding 50 cm. vrij schoon grijs vulzand, dat omstreeks 1900 moet zijn opgebracht. Bij het aanbrengen van dat recente vulzand is een deel van de oudere ophoging, dus van genoemde humeuze laag, afgevoerd. Volgens zeggen van oud-Deldenaren is het huidige loopvlak in de Langestraat iets hoger dan voorheen, zodat de afgevoerde laag iets dunner, ca. 5 cm., moet zijn geweest dan de aangevoerde laag vulzand. De middeleeuwse ophoging kan dan op ca. 70 cm. worden gesteld.

De aard van de ophogingslaag is in Delden heel anders dan in Goor. In Goor gaat het om enkele vuile, maar vooral om vrij schone zandlagen. De gracht om het

Schild was dan ook in zand uitgegraven. De opgraving in Goor bracht als beperking met zich mee, dat uitsluitend profielen zijn gezien buiten de wegen. In Delden daarentegen zijn alleen grondprofielen gezien in/onder wegen. De ophogingslaag bestond onder de Langestraat uit onge-laagd, donker, kleihoudend en humeuze zand. Dat zal samenhangen met de aard van Deldens ondergrond, een verbrokkelde stuwwal. Bij het grachtprofiel aan de Noordwal bleek namelijk, dat op 2 m. diepte en dieper tertiaire groene zandhoudende klei lag, erboven eenzelfde maar bruingrijze laag, terwijl alleen de bovenste meter een zandige samenstelling had. Het is ons niet bekend welk deel van die ondergrond onder de Langestraat is gestort en of de grondprofielen buiten de wegen eenzelfde of een andere opbouw hebben. In Overijssel hebben wij echter wel de ervaring met middeleeuwse kleiïge grondpakketten, dat een eventuele gelaagdheid er slecht in tot uiting komt, met name door secundaire uitspoeling van kleideeltjes. Verder is zoals gezegd in Delden het middeleeuwse ophogingspakket onthoofd ten behoeve van de inbreng van recent vulzand, zodat hooguit de helft van het middeleeuwse grondprofiel resteert.

De middeleeuwse ophogingslaag hangt ongetwijfeld samen met het graven van de stadsgracht, zoals wij dat bij Goor ook reeds zagen. Bij het graven van een stadsgracht komt enorm veel grond vrij. Zo was de gracht rondom Delden bij de Noordwal 16 m. breed en 4 m. diep, zoals een onderzoekje in 1989 leerde. Voor de Deldense stadsgracht moest daarom ca. 40.000 m³ grond verzet worden omdat de gracht ca. 800 m. lang was. Omgerekend in arbeidstijd betekent dat ruim 130 manjaren. De gracht om Delden bleek evenals die om Goor alleen aan de binnenzijde beschoeid te zijn.

Een geconstateerde middeleeuwse ophoging binnen de gracht staat dan ook vast niet los van genoemde graverij. Dat verband is doorgaans moeilijk te bewijzen, maar in het algemeen wel heel aannemelijk te maken, zeker voor Delden.

Delden ontving in 1333 stadsrechten. In de meeste gevallen is vóór de stadsrechtverlening al voor voldoende verdedigingsmiddelen gezorgd, vooral door de aanleg van een stadsgracht. De gracht om Delden is zelfs al méér dan 10 jaar vóór de stadsrechtverlening gegraven (waarschijnlijk in ca. 5 jaar), omdat in 1322 wordt bericht, dat het 'Nyedelden' is gesticht en omgracht. Over die oorkonde straks meer, maar het zal duidelijk zijn, dat het 'Nyedelden' op de geconstateerde ophogingslaag moet zijn gebouwd en dus redelijkerwijs ná het graven van de gracht. Er zij in dit verband nog opgemerkt, dat de geconstateerde ophogingslaag in de Langestraat niet tot deze straat beperkt kan zijn geweest.

In het kader van bovenstaande redenering is de datering van de genoemde knuppelweg mede van belang. De gecalibreerde C-14 datering van het hout van deze weg levert een ouderdom op van

tussen 1275 en 1380. De jaren omstreeks 1322 vallen daar dus binnen, zodat de nauwkeurige historische en de globale archeologische dateringen elkaar niet tegenspreken. Net als bij Goor moet de volgorde van de werkzaamheden ten behoeve van de te stichten stad dus zijn geweest: het graven van een gracht, het opheffen van het terrein binnen de gracht met (een deel van) de grond uit de gracht, het aanleggen van poorten, (knuppel)wegen en een nieuwe of verplaatste bebouwing. Een stenen stadsmuur heeft Delden nooit gehad. Ter benadrukking van deze logische volgorde van werken zij hier nog vermeld, dat van sommige andere steden wel bekend is, dat het graven van de gracht tot de eerste werkzaamheden behoorde bij de aanleg van stedelijke kernen.

Over de gevonden knuppelweg in de Langestraat dient nog het volgende te worden gezegd. In het resterende profiel



Afb. 4. Delden. Vroeg 14de-eeuwse knuppelweg in het profiel van een rioolsleuf door de Langestraat, 1988. De stammetjes liggen dwars op het profiel.

bestond de weg uit 3 tot 4 lagen los neergevleide takken en/of stammetjes van goedkoop hout, namelijk van els en berk. Zij lagen dwars op de weg gerangschikt. Deze stammetjes waren gaaf en vertoonden geen sporen van inrijden of andere slijt- en rotsproen. Hierdoor en door de zeer losse stapeling van de stammetjes, alsmede door het ontbreken van vondsten tussen de stammetjes, wekken de houtlagen niet de indruk ooit aan een wegoppervlak te hebben gelegen. Deze indruk wordt versterkt door de wetenschap, dat de 70 cm. dikke middeleeuwse ophogingslaag in één keer moet zijn aangebracht.

Wanneer de omstreeks 1900 verwijderde laag van 45 cm. (namelijk 70-25 cm.) dikte ten behoeve van het verse niet humeuze vulzand in de beschouwing wordt betrokken, wordt het opkomende beeld over de 'knuppelweg' nog sterker bijgebogen. Waarschijnlijk had ons inziens het afgevoerde 45 cm. dikke bovengedeelte van de middeleeuwse ophogingslaag dezelfde opbouw als het bewaard gebleven onderste deel. In dat geval zou de 70 cm. dikke humeuze laag ca. 10 lagen van elzen- en berkenstammen moeten hebben gehad. Dan kan alleen de bovenste laag stammetjes het wegdek, de eigenlijke knuppelweg hebben gevormd. De lager gelegen stammetjes hebben in dat geval al die eeuwen ondergronds gelegen. Hun functie zou dan die van een versteviging, van een 'wapening' van het zandlichaam moeten zijn geweest. Tevens zal hun aanwezigheid de doorlatendheid van het humeuze grondpakket voor regen en vocht zeker hebben vergroot. De genoemde grondopbouw tot aan het middeleeuwse straatoppervlak is aldus geschetst wel logisch van opzet, maar helaas niet meer direct aantoonbaar. In het andere geval zou men overigens geconfronteerd worden met het onwaarschijnlijke beeld van een zandweg op een ophogingslaag, waarbij het te berijden en te belopen oppervlak niet 'verhard' zou zijn en een dieper gelegen deel van de laag wel. Zoals gezegd,

de opbouw van het wel gevonden onderste deel van de middeleeuwse ophogingslaag van Delden ondersteunt de bovenstaande reconstructie.

De knuppelweg van Delden, zowel het onder- als bovengrondse deel ervan, moet op basis van het reeds gestelde dus gelijktijdig met het ophogingspakket zijn aangelegd, dus ook gelijktijdig of zeer kort na het graven van de stadsgracht. Blijkens de hierna te behandelen oorkonde was die gracht in 1322 klaar. De globale C-14 datering van het hout bevestigt de historische datering van de serie werkzaamheden. Het einde van de knuppelweg, en hier is bedoeld het aan het oppervlak gelegen deel, al dan niet met talrijke reparaties, is niet vast te stellen met archeologische middelen. De einddatering van de knuppelweg kunnen wij redelijkerwijs vermoeden omstreeks 1700 op basis van historische gegevens over knuppelwegen uit het naburige Hengelo⁹⁾.

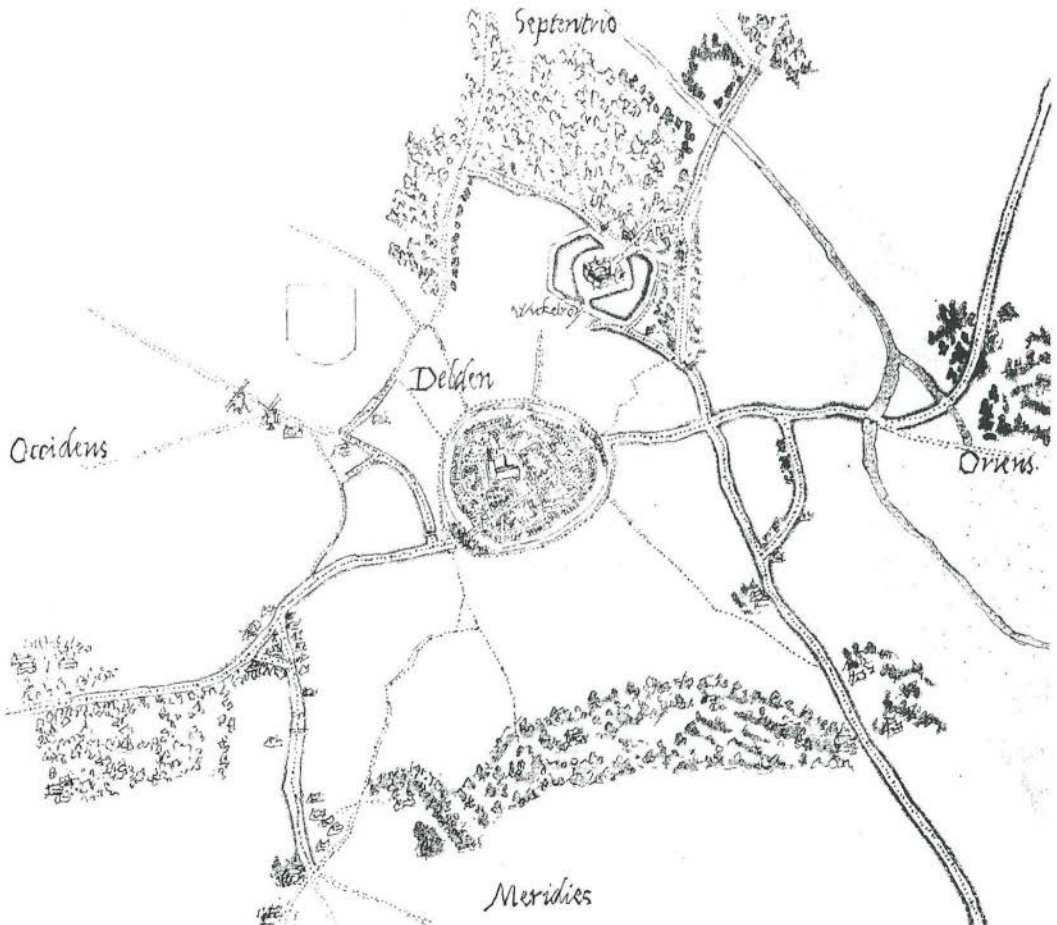
In het voorgaande is even gesproken over 'Nyedelden' hetgeen uiteraard impliceert, dat er ook een 'oud Delden' heeft bestaan. Beide lagen niet precies op dezelfde plek, want in een oorkonde van 18 januari 1322 is uitdrukkelijk sprake van het overbrengen van huizen en hoeven. Vanwege het belang van dit charter laten wij de vertaalde tekst hier in zijn geheel volgen¹⁰⁾:

"Uit de eerste verblijfplaats van Frederik van Blankenheim, bisschop van Utrecht, manuscript folio 140

Aan allen die dit schrijven zullen zien maken wij, schepenen en gemeenschap van de buurtschap en vesting Delden door middel van dit schrijven officieel bekend te getuigen, dat wij het overbrengen van onze huizen en hoeven van voornoemde plaats naar de onlangs al omgrachte plaats Nyedelden hebben laten uitvoeren en uitvoeren met behoud van onze oude privileges en vrijheden, de betalingen aan de heer en alle andere rechten van de in Christus eerwaarde vader en onze heer bisschop Frederik van Utrecht en zijn opvolgers, die over ons en onze goederen

volledig bewaard zijn volgens de inhoud van de brief van onze heer, genoemde bisschop, die naar ons over het genoemde overbrengen is uitgegaan, waarvan de inhoud als volgt luidt: Wij, Frederik, bij de gratie Gods bisschop van Utrecht, willen allen laten weten dat wij, om gevaren voor ons land te voorkomen zodat onze mensen en de bewoners van de buurtschap Delden des te beter - beschermd tegen aanvallen van bestormers - genieten van een meer verkieslijke veiligheid, aan diezelfde mensen van ons door dit schrijven hebben toegestaan en toestaan, dat zij hun huizen, hoeven en woningen naar de plaats geheten Nyedelden, onlangs reeds omgracht, overbrengen, plaatsen, bou-

wen en neerzetten. En dat zij aldaar de privileges en vrijheden, die zij tot dusverre in voornoemde buurtschap Delden genoten, mogen genieten en gebruiken in genoemde plaats Nyedelden, terwijl het gezag, de vergoedingen en al onze rechten, die wij in genoemde buurtschap tot deze tijd bezaten, voor ons en onze opvolgers in genoemde plaats Nyedelden volledig zijn gewaarborgd. Als getuigenis daarvan is ons zegel aan dit schrijven gehecht. Gegeven in het jaar 1322 op de dag van de H. Maagd Prisca. Tot getuigenis en tot bevestiging van al het voorafgaande hebben wij gemeend ons zegel aan dit schrijven te moeten hechten. Gegeven in het voornoemde jaar en op de voornoemde dag."



Afb. 5. De oudste kartografische weergave van Delden naar Jacob van Deventer, ca. 1560.

Ervan uitgaande, dat 'Nyedelden' de historische kern is van het huidige 'Stad-Delden' bestond het probleem, waar het oude Delden dan wel gelegen moest hebben. Zo schreef prof. dr. E. H. ter Kuile nog in 1969: "Een verklaring voor het ongewone feit dat de kerk, die men midden 12de eeuw begon, in de aanvang bleef steken, is onzes inziens te vinden in het bericht over de verplaatsing van Delden omstreeks 1322. Wij houden het ervoor dat de kern van het tegenwoordige Delden, besloten binnen de cirkel van de straat die nog steeds Walstraat heet, de 'locus Nijedelden' is die in 1322 wordt genoemd. Dat Nijedelden kan toen niet zo héél nieuw meer zijn geweest, aangezien men daar omtrent 1150 een aanvang had gemaakt met de uitvoering van een ontwerp voor een kerk, en dat nog wel een kerk in de gedaante van een overwelfde kruisbasiliek. Het voornemen om Delden over te brengen naar een nieuwe vestigingsplaats en om daar een nieuwe parochiekerk te stichten is dus al diep in de 12de eeuw opgekomen en zelfs tot een begin van uitvoering geraakt. Van welke zijden de initiatieven zijn genomen is een vraag die wij niet zullen pogen op te lossen. Klaarblijkelijk had het streven om een nieuw centrum te vormen voorshands geen of weinig succes. Tegen 1322 begint men zich weer in te spannen om het nieuwe stadscentrum te bevolken, zulks met medewerking van de kerkelijke en wereldlijke heer, de bisschop van Utrecht, eigenaar van de Hof Delden. De kerk in Nijedelden moet sinds ongeveer 1250 in de gedaante van een onvolbouwde hallekerk wel bruikbaar zijn geweest, maar eerder niet. Dat wil zeggen dat de Deldense parochie tussen een stichtingsjaar vóór 1119 en de tijd omstreeks 1250 elders over een kerk heeft kunnen beschikken, een kerk in oud-Delden. De 18de-eeuwse Overijsselse historicus mr. Jan Willem Racer moest al verklaren dat hij niet kon zeggen waar dat oude Delden heeft gelegen, wij moeten het hem nazeggen: Zou men ooit de grondslagen van de oudste kerk terugvinden?"¹¹⁾

Voor een goed begrip van het probleem is het nodig te weten, dat de 12de-eeuwse kerk, waarvan prof. Ter Kuile sprak, gelegen heeft ter plaatse van de huidige uit de 14de (?) tot en met 16de eeuw. Genoemde auteur heeft redenen om aan te nemen, dat zij niet werd voltooid en dat ook de in de 13de eeuw begonnen uitbreiding aan de zuidzijde niet gereed is gekomen. Beide veronderstellingen lijken ons aanvechtbaar: de argumenten daarvoor zouden in dit kader echter teveel plaats opeisen.

Ter Kuile zoekt de plaats van de oorspronkelijke kerk (zij wordt al in 1118 en/of 1119 genoemd) in oud-Delden, de buurtschap. In zijn redenering is de huidige standplaats van het bedehuis het gevolg van een verplaatsing, die - gezien de aanwezigheid van 12de-eeuwse elementen aldaar - al in die eeuw moet zijn overwogen¹²⁾. Deze verplaatsing heeft, blijkens het feit dat de kerk onvoltooid bleef, volgens hem toen geen doorgang gevonden. Een nieuwe poging werd ondernomen in de 13de eeuw, maar ook deze bleef - omdat ook nu de werkzaamheden voortijdig werden beëindigd - vruchteloos. Uiteindelijk kon de verplaatsing volgens hem pas omstreeks 1322 worden geëffectueerd.

Een zwak punt in zijn redenering is, waarom men in het begin van de 14de eeuw - toen de 'vesting Nyedelden' zijn beslag kreeg, niet tot de bouw van een nieuwe kerk ter plaatse van de bestaande is overgegaan: de werkzaamheden aldaar waren immers zowel in de 12de als in de 13de eeuw gestaakt, en een afgebouwd bedehuis kon dan alleen in de buurtschap oud-Delden hebben gelegen.

In onze visie is de kerk uit de 12de eeuw wel degelijk afgebouwd, en in de 13de eeuw vergroot. Deze vergroting anticipeerde mogelijk op de verplaatsing, omdat zij aan de zuidzijde plaatsvond en aan die zijde het hart van het nieuwe Delden kwam te liggen. Van een verplaatsing van de kerk is onzes inziens dan ook geen sprake geweest. Hoe moeten wij de voornoemde oorkonde, waarin uitdrukkelijk

sprake is van de overbrenging van huizen en hoeven¹³), dan interpreteren? Ons dunkt dat de verplaatsing inderdaad tot die categorieën gebouwen beperkt is gebleven¹⁴). Wij stellen de situatie zó voor, dat er een losse bebouwing bestond rond de kerk als centrum van de buurtschap. Om aan eventuele aanvallen het hoofd te kunnen bieden werd zij omstreeks 1322 geconcentreerd binnen de enge gordel van een eivormige gracht; maar de kerk bleef ongeveer in het midden gelegen! Toen de nieuwe 'vesting' haar bestaansrecht had bewezen kreeg zij in 1333 van de Utrechtse bisschop Johan van Diest het Oldenzaalse stadsrecht.

De conclusie kan dan ook zijn, dat Delden in de 14de eeuw niet of nauwelijks is verplaatst¹³) in tegenstelling tot Goor, waar in de 13de eeuw wél een verplaatsing is uitgevoerd. Door latere uitbreidingen van de stad zijn beide centra echter weer versmolten.

Z. Kolks/ A.D. Verlinde

Literatuur

Verlinde, A. D.: Stadskernonderzoek te Goor; op het spoor van een gestichte stad in: Van beek en land en mensenhand (feestbundel voor R. van Beek), Utrecht 1985, blz. 55-56.

Jaarverslag Rijksdienst voor het Oudheidkundig Bodemonderzoek 1984, Rijswijk 1986, pag. 116.

Lohuis, D. en A. Verlinde: Delden in: Archeologische kroniek van Overijssel over 1988 in: Overijsselse Historische Bijdragen. Verslagen en mededelingen van de Vereeniging tot beoefening van Overijsselsch Regt en Geschiedenis, 104de stuk 1989 (Zwolle 1989), blz. 188-190.

Reynders, H.: De knuppelwegen van Hengelo in: Oald hengelo, 15de jaargang nr. 4, augustus 1990, blz. 85-86.

Kuile, E. H. ter: De middeleeuwse kerk van Delden in: Bulletin van de Koninklijke Nederlandse Oudheidkundige Bond, jaargang 68, 1969, blz. 21-28.

Noten

1. Zie Verlinde 1985.
2. Naast de compacte bebouwing zijn er waarschijnlijk tegelijkertijd drie poorten met bruggen aangelegd. Andere vestingwerken, zoals een aarden wal of een stenen ringmuur, heeft Goor nooit gehad.
3. Jaarverslag R. O. B. 1984, blz. 116.
4. Er is in ieder geval geen enkele verificatie mogelijk over de 'templum' op het Schild, omdat deze uitsluitend bekend is door de tekening en vermelding op de kaart van Jacob van Deventer.
5. Zie Z. Kolks: Langs oude Twentse kerken, 'Eenschede 1989 (Twentse kerken, moskeeën en synagogen, 7), afb. 18.
6. Namelijk te Aalten, Drempt, Duiven, Etten, Groessen, Hoog-Keppel, Warnsveld, Wehl en Zelhem.
7. Slinger, A., H. Janse en G. Berends: Natuursteen in Monumenten, Zeist/Baarn 1980, blz. 27.
8. Zie Lohuis en Verlinde.
9. Zie Reynders.
10. Racer, J. W.: Overijsselsche Gedenkstukken, V, Kampen 1786, blz. 285-286.
11. Kuile, E. H. ter: o. c., blz. 27.
12. Voor de Twentse stedekes kan omgrachting en verdediging onzes inziens niet vóór ca. 1250 zijn overwogen, dus zijn er ook geen anticipaties.
13. In deze zinsnede is onder meer te lezen, dat boerderijen als roerende goederen werden beschouwd. Het zal hier gaan om vroege tegenwoordigers van het type 'lòs hoës'. Sedert de eerste helft van de 13de eeuw werden de boerderijen op poeren gebouwd, waardoor ze beter verplaatsbaar waren.
14. De aanleg van een (omgrachte) stad leidt steeds tot een concentratie van nieuwe of verplaatste behuizingen, waar een stenen kerk met kerkhof een duidelijke uitzondering op vormt.

Bibliotheek Oudheidkamer 'Twente'

In verband met toegevoegde werkzaamheden met ingang van 1 januari 1991, vraag ik hierbij de leden het bezoek aan de bibliotheek zoveel mogelijk tot de vrijdag te beperken. Alleen in speciale gevallen kunnen zij ook op donderdag terecht.

Jantine Rijpma.

Tentoonstellingen

'Watermolens in Oost-Nederland en aangrenzend Duitsland'

Het Rijksmuseum Twenthe te Enschede zal in de maanden september - november 1991 een tentoonstelling houden over bovengenoemd onderwerp. De titel zal nog wel veranderen. Getracht wordt, een beeld te geven van het verschijnsel 'watermolen' in Nederland benoorden de Grote Rivieren - wat inderdaad wel neerkomt op Overijssel en Gelderland - en in de Duitse Graafschap Bentheim en de Kreis Borken. Er zal nauwe samenwerking zijn met het Hamalandmuseum te Vreden, waar de tentoonstelling, met meer accent op het Duitse gebied, te zien zal zijn in de maanden november 1991 - januari 1992.

Naast het historische, technische en topografische aspect zal ruim aandacht worden geschonken aan de 19e eeuwse schilderkunst, voorzover betreffende kunstenaars watermolens als onderwerp of motief hebben gekozen. Het best realiseerbaar lijkt het, een collectie bijeen te brengen van kunstenaars uit de Haagse- Oosterbeekse School. Enkelen van hen hebben als 'tweede sprong' de stap gedaan naar de noordwestelijke Gelderse Achterhoek (omgeving Vorden) en ook wel Twente (H.W.Mesdag).

Om enkele namen te noemen van desbetreffende kunstenaars (en dan niet uitsluitend van genoemde 'school'), wijzen we op o.a. A.G. en J.W. Bilders, Louis Apol, W.B. Tholen, P.J.C. Gabriël, Willem Roelofs, Maarten Bos, die allen in Gelderland, doorgaans op de Veluwe hebben gewerkt, terwijl mannen als Christiaan Immerzeel, Frits Mondriaan en J.J. van de Sande Bakhuysen ook in Twente werkzaam waren. Het is een onvolledige opsomming en er zijn ook verschillende 'mindere goden' te noemen, die meestal veel sterker regionaal bepaald zijn. Bij dit alles gaat het niet alleen om schilderijen, maar ook om tekeningen, aquarellen, etsen, gravures e.d.

Gaarne doen wij een beroep op Uw medewerking, wanneer U misschien zelf in het bezit bent van een kunstwerk als bovengenoemd, of bekend bent met de verblijfplaats ervan (met een redelijke mogelijkheid tot bruikleen). Wij verzoeken u vriendelijk zich in dat geval in verbinding te stellen met het

Rijksmuseum Twenthe
Lasondersingel 129
7514 BP ENSCHEDE
Tel. 053-358675

waarvoor bij voorbaat onze dank.

H.Hagens

Historisch Museum het Palthe Huis 'Heerlijke halszaken' - de veelzijdigheid van de stropdas

Vanaf zaterdag 16 februari tot en met zondag 7 april 1991 zal in museum 'het Palthe-Huis' onder de titel 'Heerlijke halszaken' een expositie gewijd zijn aan de stropdas in al z'n verschijningsvormen. Het gaat hierbij om een reizende expositie die later in musea in Gorinchem en Vreden (Duitsland) getoond zal worden.

Het waren de Romeinen die met hun 'Focale' de toon zetten voor het gebruik van een halsversiering, al ging het in hun geval om een das of halsdoek met een functioneel karakter. Een volgende belangrijke stap in de geschiedenis van de das werd gedaan in Kroatië (tegenwoordig onderdeel van Joegoslavië). De door de Franse koning Lodewijk XIV ingehuurde soldaten uit dat gebied baarden opzien door hun halsdoek, door de Fransen al snel 'cravate' genoemd. Tot ca. 1900 ontstaat er vervolgens een bonte verscheidenheid aan 'halszaken': dassen en strikken in de meest uiteenlopende vormen en materialen, die alle op een of meerdere manieren konden worden geknoopt of aan de boord vastgezet. Tot een echte 'standaardisatie' kwam het pas in de jaren '20 in deze eeuw, vooral door de invloed vanuit de V.S., waar men toch - misschien vanuit gemakzucht - kiest voor een zo simpel mogelijk model, niet gehinderd door enige traditie op modegebied!

De historische ontwikkeling van de das komt op de expositie aan bod aan de hand van oude exemplaren uit de kollektie van o.a. Kasteel Twickel te Delden en uit partikulier bezit. Ook komen technische aspecten aan de orde: getoond zal worden hoe in het verleden fraaie zijden dasstoffen werden ontwor-



Boek en Blad

Dialectliteratuur:

Balans en perspectief van de moderne streektaalliteratuur in Oostnederland en Nederduitsland. Een bundel studies uitgegeven door Jurjen van der Kooi.

Met deze onlangs bij de Stichting Sasland verschenen bundel (omvang ca. 160 blz.) wordt voor het eerst sinds 1964 weer een algemeen toegankelijk en leesbaar overzicht van de verschillende streektaalliteraturen in Oostnederland gepresenteerd. In vijf essayistisch opgezette, kritisch-waarderende maar tegelijk ook ruim documenterende bijdragen worden de naoorlogse literaire ontwikkelingen in achtereenvolgens Groningen, Drenthe, de Stellingwerven, Overijssel en Achterhoek en Liemers behandeld:

Fokko Veldman: *Naoorlogse dialectliteratuur in Groningen.*

Gerard Nijenhuis: *Het voorportaal; van schrijverij tot literatuur in Drenthe.*

Henk Bloemhoff en Pieter Jonker: *Stellingwarver schrieveri'je, verweven in herinnering.*

Hendrik Entjes: *Streektaalliteratuur in Overijssel na 1945.*

Henk Krosenbrink: *Streektaalgebeuren en streektaalliteratuur in Achterhoek en Liemers.*

De recente ontwikkelingen bij de taalverwante Nederduitse letterkunde, grote buurman van en ook meer en meer oriëntatiepunt voor deze nedersaksische literaturen, worden uitvoerig voorgesteld in een met vele voorbeelden toegelicht overzicht van Reinhard Goltz uit Kiel: *Ein Hauch van Rosen zwischen Strandhafer und Heidekraut; Versuche über die niederdeutsche Literatur von 1945 bis 1989. Een het gehele gebied overziende en vooral de interregionale activiteiten schetsende brede inleiding van prof. Entjes (Nedersaksische letterkunde onderweg) opent de bundel, die wordt afgesloten met een personenregister op de behandelde auteurs.*

pen en geweven en hoe dat tegenwoordig o.a. met de computer gebeurt. Vervolgens komt de das in de kunst uit de verf. Op de expositie zal namelijk een selectie worden getoond van diverse kunstwerken van hedendaagse kunstenaars uit de verzameling van Stefan Thull uit Bonn. Hij verzamelt al vele jaren kunstvoorwerpen waarop de das een belangrijke rol speelt. Het gaat o.a. om schilderijen, affiches, 'ready-mades', foto's etc.

De veelzijdigheid van de das zal de bezoeker van de tentoonstelling verbazen: dassen met de meest fraaie of waanzinnige dessins, dassen in de vorm van een vis, door kunstenaars ontworpen en gesigeneerde exemplaren etc. Ook zijn er verzamelaarsitems: dassen met bedrijfslogo's, Engelse school- en university 'ties' en dassen die ter gelegenheid van bepaalde gebeurtenissen werden gemaakt. Ook het neusje van de zalm uit Italiaanse ateliers ligt in de vitrines.

Tenslotte komen dassen en andere 'halszaken' aan bod van enkele Nederlandse kunstenaars en ontwerpers: dassen en strikjes van leer en aluminium van Maria Hees, via de computer ontworpen dassen van Marijke Griffioen, beschilderde dassen op zijde van Grianna Wind en als laatste aluminium clips die tussen de boordpunten van het overhemd passen, gemaakt door Jelle Hekstra.

Openingsuren:

di. t/m vr. 10-12 & 14-17 uur.

za. en zo. 14-17 uur.

1e Paasdag gesloten

2e paasdag geopend 14-17 uur.

Dialectliteratuur verschijnt tegelijk als zelfstandige boekpublicatie (ISBN 90-800342-2-3) en als jaargang 1990 van de Driemaandelijks Bladen. De prijs bedraagt voor abonnees f 15,-; in de boekhandel f 21,50. Voor bestellingen bij de Stichting Sasland voor 1 dec. 1990 geldt een intekenprijs van f 16,50 portvrij. Besteladres: Stichting Sasland, Postbus 1127, 9701 BV Groningen (telefoon 050-635944).

Bronnen voor genealogisch onderzoek in het Rijksarchief in Overijssel

In de serie uitgaven van het Rijksarchief in Overijssel (RAO) is recent verschenen: 'Bronnen voor genealogisch onderzoek in het Rijksarchief in Overijssel'. Auteur is drs. J. ten Hove, genealogisch correspondent van het RAO. Het boekje - 72 pag. - is de geheel vernieuwde en herziene opvolger van het gedateerde en uitverkochte 'Overzicht van de voornaamste bronnen voor genealogisch onderzoek in het RAO'. Het boekje is uitdrukkelijk niet bedoeld als een handleiding voor de volslagen vreemdeling in genealogisch land, maar beoogt de gebruiker een overzicht te geven van de bronnen welke voor genealogisch onderzoek in het RAO aanwezig zijn, in welke vorm ze beschikbaar zijn en op welke wijze ze eventueel toegankelijk zijn gemaakt. De schrijver heeft bewust een indeling gekozen die grotendeels analoog is aan de indeling van de archieven zoals die op het RAO gebruikelijk is. Dit bevordert de overzichtelijkheid en het onderzoekgemak. De beschrijving van de veelheid aan genealogische bronnen is

behalve zeer volledig ook uiterst verhelderend, omdat tevens een beknopt historisch overzicht van de (overheids)instellingen wordt geboden, hetgeen het begrip van het Overijssels bestuur door de eeuwen heen bevordert. Kortom, de genealogische gids zal zeker goede diensten bewijzen bij het optuigen van een kale familieboom met alleen maar data. De gids kan besteld worden door overmaking van f 12,50 op giro 865784 t.n.v. Rijksarchief in Overijssel te Zwolle onder vermelding van 'RAO-uitgave nr. 22'. Afgehaald kost de gids slechts f 10,-.

Bibliografische gegevens

Hove, J., *Bronnen voor genealogisch onderzoek in het Rijksarchief in Overijssel* (Zwolle 1990).

Uitgave van het Rijksarchief in Overijssel, nr. 22. ISSN 90-71238-47-4

A.L.A. Wevers

Culturele Raad Overijssel

Nieuw 'Geschiedkundig adresboek' voor Overijssel.

De sector Geschiedenis en Cultuurbeheer van de C.R.O. heeft een geheel herzien adresboek uitgegeven van musea en organisaties op het gebied van historie, archeologie, monumentenzorg en natuurbehoud. Daarnaast zijn adressen opgenomen van landelijke instellingen en organisaties, die voor Overijssel van belang zijn.

Het boekje telt 60 pagina's met ruim 350 adressen. Geïnteresseerden kunnen het telefonisch of schriftelijk bestellen bij de Culturele Raad Overijssel, Jacob Catsstraat 25, 8023 AE Zwolle. Tel. 038 - 537527. Kosten f 10,- inclusief verzendkosten.

Culturele Raad Overijssel

Bomenspecial Overijssels Contactbericht.

Het oktobernummer van het Overijssels Contactbericht staat voor een groot deel in het teken van bijzondere bomen in Overijssel. Mevrouw Ten Cate-van Elsland gaat in op de actie van de Nederlandse Bomenstichting om ook bijzondere bomen op de gemeentelijke monumentenlijst te plaatsen. De heer Buist van de C.R.O. gaat in op de cultuurhistorische betekenis van bomen in de loop der eeuwen. Ook is een verslag opgenomen van een bezoek aan het arboretum Poort Bulten, waarbij tevens de bomenroute voor slechtzienden is uitgetest. Tevens is een Overijsselse bomenroute langs bijzondere bomen opgenomen.

Na telefonisch overleg te raadplegen in de bibliotheek van de Oudheidkamer 'Twente'.

Aoid Hokseberge, aug. 1990

J.G.L.Overbeeke, W.H.M. Winkels, *Het Raa*, p. 1479-1484.

B.E.Asbreuk, *Familie Rupert honderd jaar op het erf Eeftink, 1 mei 1890-1 mei 1990*, p. 1484-1487.

W.E. ten Asbroek e.a., *Krukkenhoek (11)*, p. 1487-1492.

Heemkunde Ambt-Delden, 1990, no. 4

M.F.Klevering-Hindriks, *De burgemeesters van Stad- en Ambt Delden*, p. 67-68.

G.J.Naafs, *Publieke verkoop van Backenhagen (deel 6)* p. 69-74.

J.H.H.Wegereef, *Het ontstaan van de buurtschap Hengevelde*, p. 75-77.

B.Wennekink, *De marke Azelo*, p. 80-83.

Heemkunde Gem. Weerselo, 1990, no. 35.

E.Bos-Hermelink, *Wijkverpleegster op het platteland (13)*, p. 14-15.

H.Engelbertink, *Marke Rossum (deel 33)*.

Jaarboekje 1990-1991. Historische Kring Vasse Mander Hezingen.

J.H.Wigger, *'Een Lusthuysie Springendal genaamt' te Hezingen*, p. 5-27.

J.Foks, *Vasse*, p. 28

H.Geessink-Foks, *Mijn Vader, Jan Foks*, p. 29-30.

B.Jannink, *Herinneringen aan het Vasser huisje op de Braamberg*, p. 31-36.

Zr. Adelharda (Booyink), *Herinneringen aan mijn jeugdijaren in Mander*, p. 37-42.

J.G. ten Hoopen, *Mandermaten...een restauratie waard*, p. 43-47.

J.H.Booyink, *Mien schooljoorn (1914-1919)*, p. 48-52.

R.Heideman-Veelers, *Kruidentwetenswaardigheden*, p. 53-56.

A.Mulder-Essink, *Jan Zeger Zevenhuyzen, een bijzonder mens!*, p. 57-74.

Oald Hengel, 1990, no. 5.

H.Reynders, *Het streekziekenhuis Midden Twente*, p. 99-101.

B.Brugman-Ahne, *Het Gerardus Majella Ziekenhuis*, p. 102-103.

J.Schwertasek, *Restaurant 'De Gaarkeuken', Voor weinig geld een voedzaam maal (vervolg)*, p. 105-107.

J.Schwertasek, *De straat waarin wij wonen, Beckumerstraat, Beekstraat*, p. 108-109.

H.Reynders, *De laatste dagen van het oude gemeentehuis*, p. 111.

Stad en Land, mededelingenblad Twente academie, 1990, no. 3.

A.Fuldauer, *Volksgeneesmiddelen in Nederland*, p. 92-100.

E.Jans, *Verbeelding van vroomheid, Wetenschap*

De 'verzaamelde recepten' voor de huishouding van Twickel

Dat het voeren van een huishouding in vroeger tijd niet van een leien dakje ging, moge blijken uit de onderstaande schoonmaaktips. De eigenaar van Twickel J.D.C. van Heeckeren van Wassenaer (1809-1875), heeft ze vastgelegd onder de titel 'Verzaamelde Recepten'.

1. Om koperen stokken schoon te maken.

Men maakt een mengsel van 1 lepel goede vitriool-olie tegen 20 lepels beste azijn, smeert den stok eerst spoedig daarmee in en wrijft oogenblikkelijk met drooge lappen na, tot alles er goed af is.

2. Om kaghels te zwarten.

Men neemt zwartsel met terpentijn, ter hoeveelheid van een theekopje, waarin gemengd wordt 1/2 vingerhoed potlood en even zoo veel was, dan dun inge-

smeerd, dadelijk uit geschuijerd en opgewreven met eene zijden lap.

3. Om kaghels des zomers te onderhouden.

Men moet dezelve van buiten met beste zoete olie dun in smeeren en van binnen oliën met gekookte lijn-olie. Van buiten is de olie altoos door terpentijn op te lossen.

4. Om schoensmeer te maken.

Men neemt:

4 oncen ivoor-zwart.

4 " melis-suiker.

1 " vitriool-olie.

1 lepel beste boom-olie.

ruim 1 flesch azijn.

en 1/2 flesch water, waarin men 8 uren lang gom laat smelten. Men maakt eerst een pap van het ivoor-zwart met de olie, die langzaam bijgietende en roerende, dan de vitriool-olie en altijd roeren tot een pap, dan de suiker, de azijn en het gom-water.

5. Om blik en koper droog te schuren.

Men smeert hetzelfde eerst in met olie, wrijft die er weer af, dan met wat krijt en eenig blaauwsel na wrijven en weder afneemen met eene linnen lap.

6. Marmeren vloeren.

Worden geschuurd met witte Brusselsche bik. Pliinten worden geschuurd met karnemelk.

7. Vaatwerk.

Wordt geschuurd met hout-asch.

8. Houtwerk.

Wordt geschuurd met witte bik en slijp.

9. Om koper te schuren.

Men doet dit met zure karnemelk, afgespoeld zijnde schuurt men na met zand, ook wel met Brusselsch zand.

pelijk onderzoek naar devotieprentjes, p. 101-103. E.Jans, Gevelsteen uit Wiene gerestaureerd, p. 104.

'n Sliepsteen, Stichting Historische Sociëteit Enschede-Lonneker, 1990, no. 23.

K.J.Uildriks, et Smalenbroek, een zeer oud erf in de buurtschap Broekheurne, p. 3-6.

T.Wiegman, Viering van eeuwfeest, Oudste muziekkorps van Enschede ontstond uit de voormalige schutterij, p. 9-11.

F. te Lintelo, Eerste badhuis ontstond aan de Beltstraat, p. 13.

W.F.Schweizer, Serie artikelen over Glanerbrug, A.H.Lutje Schipholt verzamelde historisch materiaal rond Het Schipholt, p. 14.

T.Wiegman, Drie 'striekeizers' in Enschede, p. 15.

F. te Lintelo, Centrale in torenkamertje oude stadshuis, Telefoon rinkelde eeuw terug voor het eerst in Enschede, p. 16-17.

Twickel Bulletin, Vereniging Vrienden van Twickel, 1990, no.2.

Graven van het Twickelpersoneel op de Algemene Begraafplaats, p. 4-12.

Wiek en Rad, Orgaan van de Stichting De Overijsselse Molen, 1990, no. 3.

D. van Baarden, De Molens van Delden, p. 9-13.

**BIJ DE BROEKHUIS
BOEKHANDELS VINDT
U EEN INTERESSANTE
KOLLEKTIE STREEK-
BOEKEN.**

**OM U ZELF KADO TE
GEVEN.**

Boekhandel Broekhuis

Hengelo-o. Enschedesestraat 19 Tel. 074 - 910267*
Almelo City Promenade 21 Tel. 05490 - 12235
Haaksbergen v. Heijdenstraat 5 Tel. 05427 - 3456
CAMPUS BOEKHANDEL
Enschede THT Gebouw Vrijhof Tel. 053 - 893839



Hooidijk 15, 7661 RA Vasse
(Post Ootmarsum)

MOSBEEK

HOTEL-RESTAURANT



Prachtig gelegen aan de rand van het natuurreservaat „Het Springendal“.

BUITEN: een geweldige natuur om te wandelen, fietsen, helemaal om bij te komen.

BINNEN: de warmte en gezelligheid van een familie-hotel. Alle kamers met modern comfort.

In voor- en naseizoen speciale arrangementen.

Voor inlichtingen

en reserveringen:

Telefoon 05418 - 481

Welkom

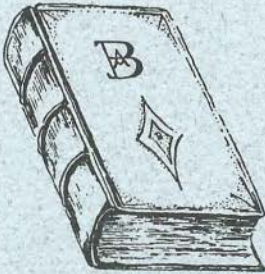


**HUIZE
HÖLTERHOF**

Hölterhofweg 325
7534 PT Enschede
Tel. 053 - 611306

Huize Hölterhof, moeilijk te vinden.....
Een openbaring om te ontdekken!
Van november t/m april:
diners-koffietafels
recepties-familieëunies enz.

Van mei t/m oktober:
55-plus vakantieweken.
Vraagt folder en programma.



A. Bonzet SPECIAAL BOEKBINDERIJ

DE OSSENBOER 44 - ENSCHEDE
tel. 053-314069

**OOK UW BINDWERK
IS BIJ ONS WELKOM**

Wij zijn een niet te grote
binderij waar kwaliteit
en service nog
mogelijk is



*Gespecialiseerde handboekbinderij
voor particuliere- en rijksopdrachten.
Levering franco door geheel Nederland.
Kleine tot grote oplagen - speciale opdrachten.*